

# Zona à l'hôpital en France : Quels patients ? Quel type d'hospitalisation ? Quel coût ?

C.BAPTISTE<sup>1</sup>, G.GAVAZZI<sup>2</sup>, A.VAINCHTOCK<sup>3</sup>, C.BLEIN<sup>3</sup>

<sup>1</sup> Département Médical, Sanofi Pasteur MSD, LYON

<sup>2</sup> Médecine Gériatrique et Communautaire, Hôpital de La Tronche, GRENOBLE

<sup>3</sup> HEVA, LYON



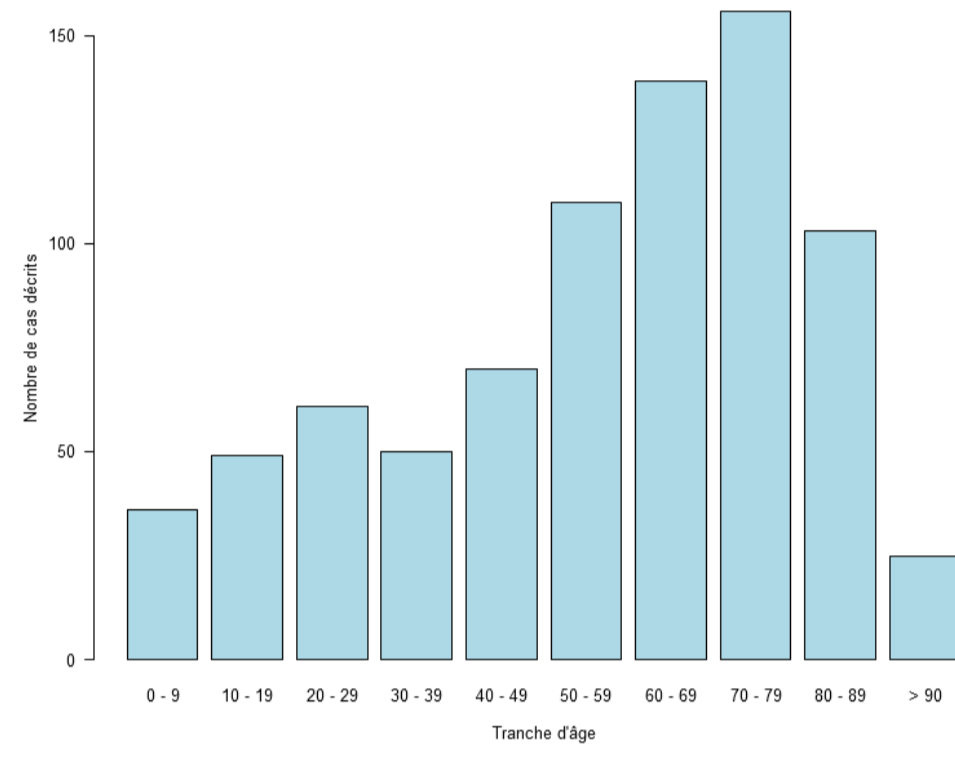
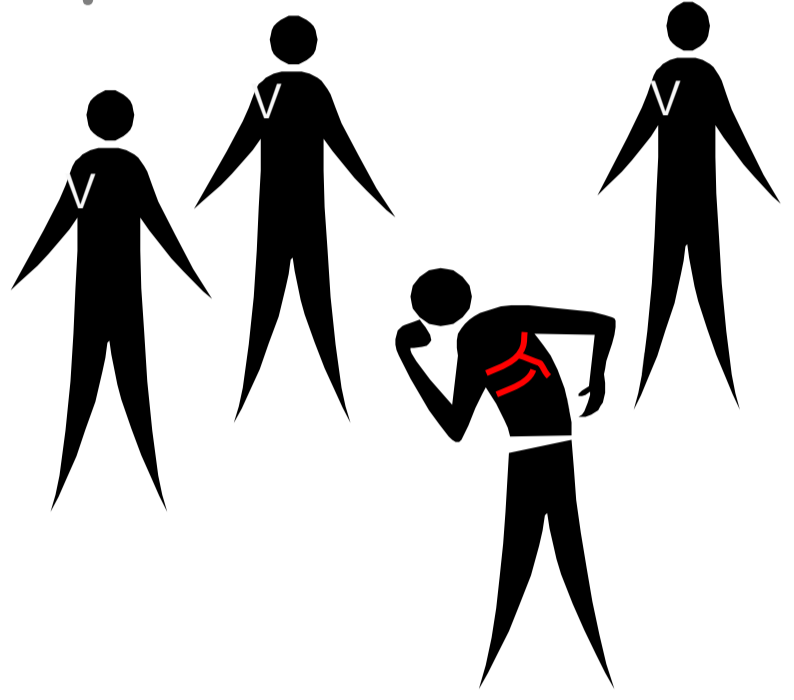
## INTRODUCTION

Le zona résulte de la réactivation du virus varicella-zona (VVZ) resté latent dans l'organisme après une varicelle, qui constitue l'infection initiale.

Plus de 99% de la population adulte a présenté la varicelle, généralement pendant l'enfance, et est donc à risque de zona. L'incidence du zona augmente fortement dès l'âge de 50 ans.

→ En France, 250 à 300.000 nouveaux cas de zona par an (1).

→ 1 personne sur 4 souffrira d'un zona dans sa vie.(2)



## OBJECTIF

Décrire les cas de zona hospitalisés et leurs caractéristiques en France, et valoriser le coût de sa prise en charge à l'hôpital.

## MÉTHODOLOGIE

Analyse rétrospective de la base de données PMSI (Programme de Médicalisation des Systèmes d'Information) pour l'année 2011

→ Extraction de l'ensemble des séjours des patients de 50 ans et plus présentant au moins un code diagnostic CIM 10 de zona (B02\*) en diagnostic principal (DP), diagnostic relié (DR) ou diagnostic associé significatif (DAS).

- Séjours avec un code de zona en DP ou DR = séjours motivés par la prise en charge du zona

- Séjours présentant le zona en DAS = lecture médicale avec un médecin du Département d'Information Médicale (DIM) afin de ne retenir que ceux dont le motif d'hospitalisation était lié au zona.

## RÉSULTATS

- Au total, 7 389 séjours ont été extraits de la base PMSI-MCO.
- Après lecture médicale, 2 571 hospitalisations motivées pour zona ont été analysées correspondant à 2 392 patients. (figure 1)

### TYPOLOGIE DES PATIENTS

- Age moyen : 76 ans.

Cette moyenne d'âge variait en fonction du type de complication (zona ophtalmique, encéphalite,...).

- Sexe : 60% de femmes

- Comorbidités (diagnostics relatifs à l'appareil circulatoire, respiratoire, les maladies endocriniennes, les maladies du système nerveux, rénales, diabète et du système ostéo-articulaires)

→ 66% des séjours (1707 hospitalisations) concernaient des patients présentant l'une de ces 7 comorbidités.

### TYPOLOGIE DES 2571 SÉJOURS

- Secteur public : 91%

- Diagnostic principal

→ zona sans complication = 35%

→ zona ophtalmique = 19%

- Durée moyenne de séjours : 9,5 jours

(7,9 j pour un zona sans complications -19,5 j pour une encéphalite zostérienne). (figure 2)

- Issue du séjour

→ 80% de retour à domicile

→ 11% de transfert vers un autre établissement de santé (dont les SSR dans 60% des cas),

→ **Mortalité** : 1,5 % (n=38)

- 0,1% chez les zonas sans comorbidités (n=1),

- 2,3% chez les zonas avec comorbidités (n=37)

- Coût pour l'Assurance-Maladie : 10,8 M€ (soit environ 4500 € par patient) (figure 3)

(zona sans complication = 29%)

Figure 1 : Effectifs selon les codes CIM-10

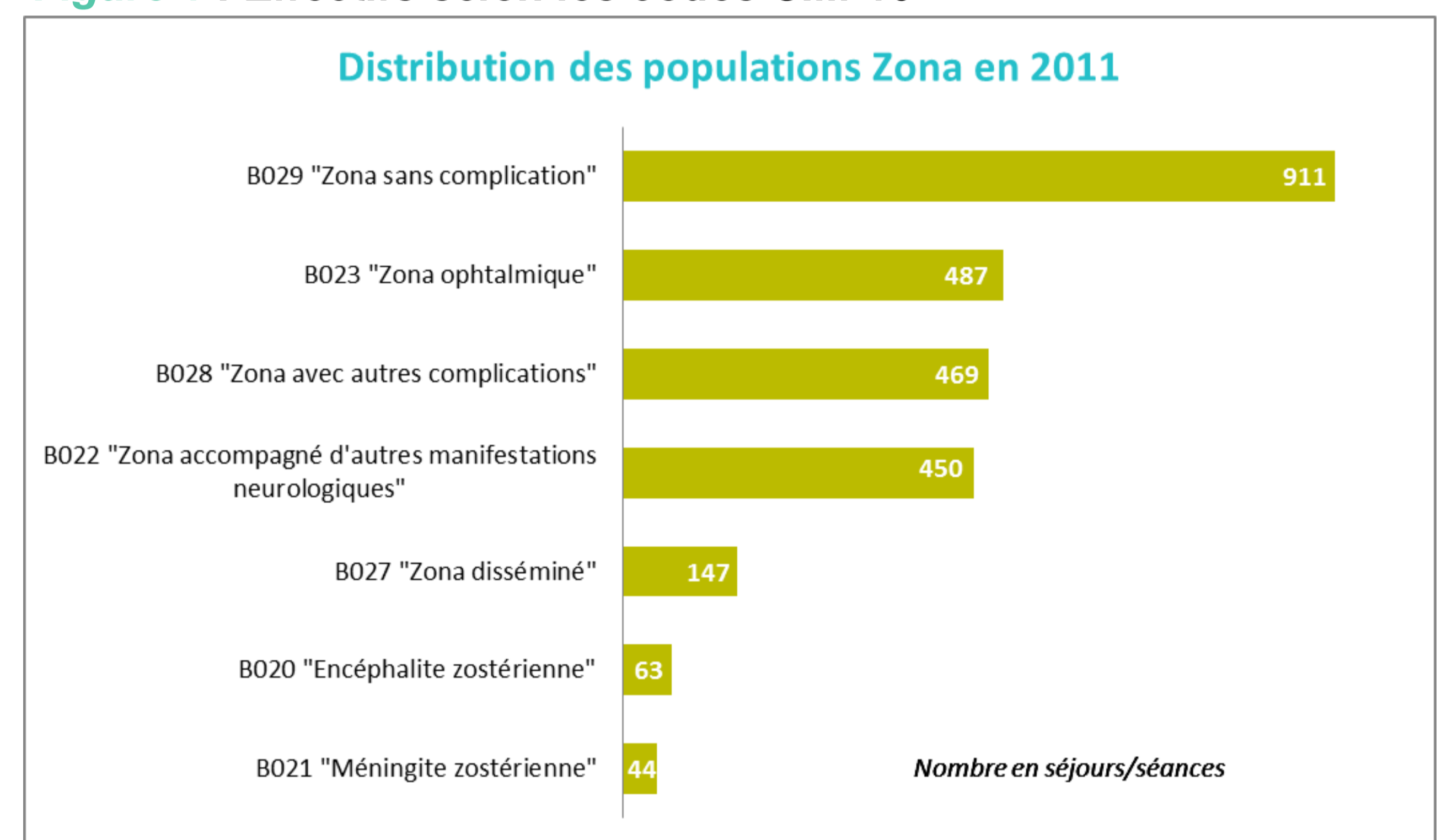


Figure 2 : Durées moyennes de séjour par code CIM-10

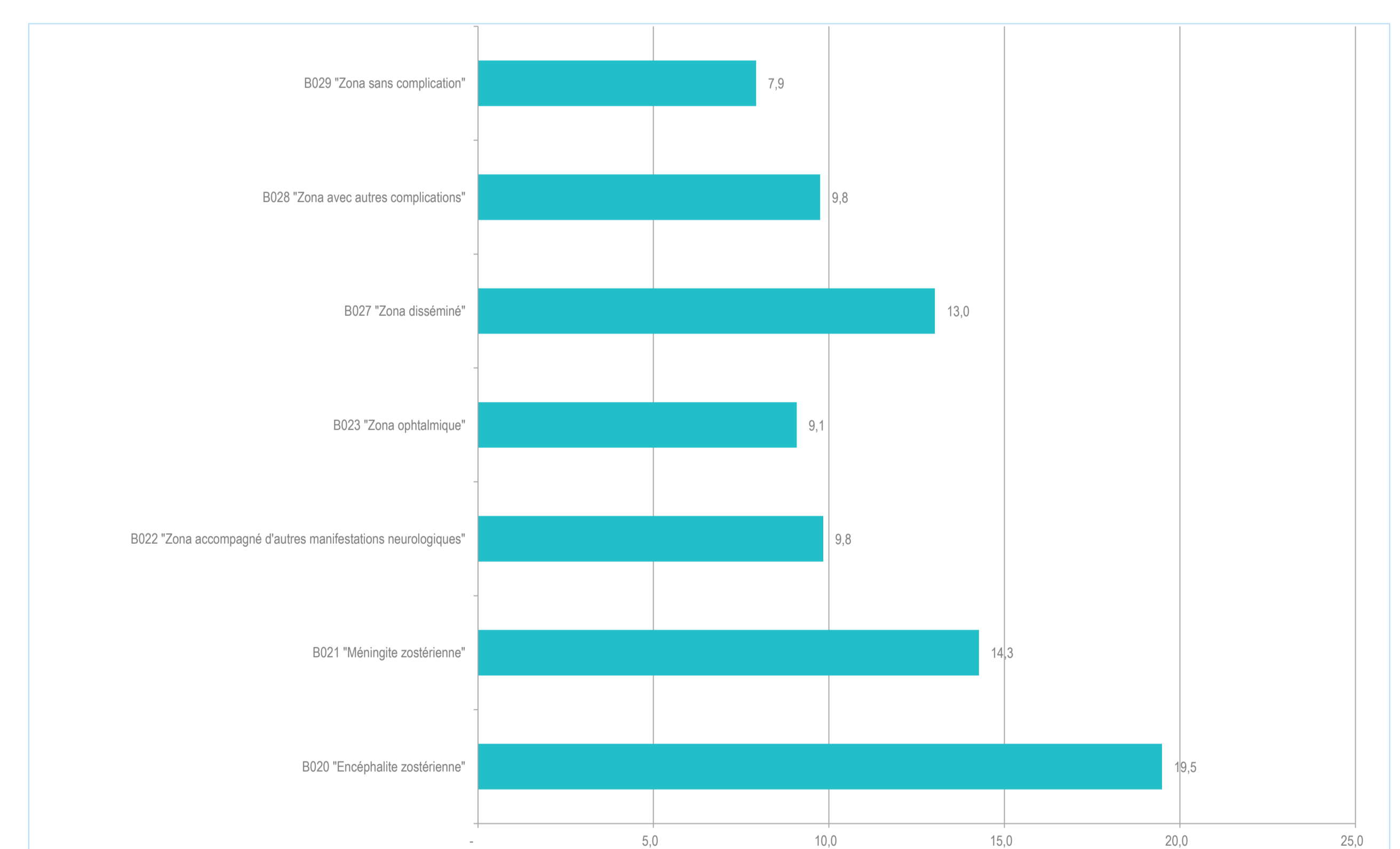
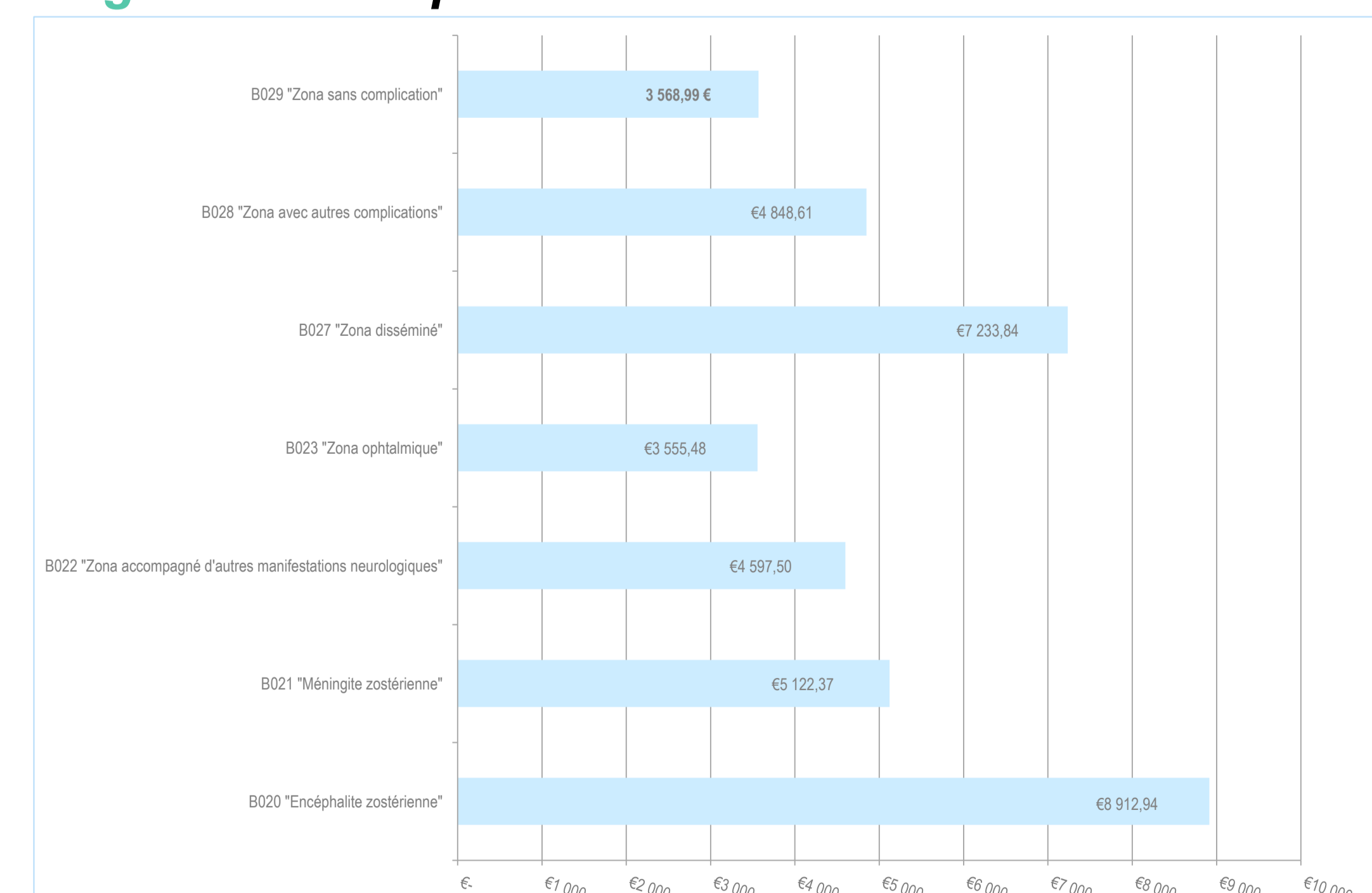


Figure 3 : Coût par code CIM-10



## CONCLUSION

Cette analyse de la base de données hospitalière PMSI montre un impact direct (peut-être sous-estimé, selon l'exhaustivité de la base) du zona chez des patients hospitalisés pour zona, d'autant plus fort (cf.mortalité) s'il existe des comorbidités. Ce sont des personnes âgées, dont les durées de séjour peuvent être élevées selon le type de complication, et pour lesquelles le mode de sortie est un transfert vers une autre structure dans plus de 10% des cas.